

Les animaux dans notre ville



Ville de Pirae

Te mau peu 'ia ti'ahia i te rave 'e te huirā'atira nō Pīra'e

'E anihia i te huirā'atira 'ia fa'atura i te ture nō te tāmau-maitā'ira'a i te hau nō te ta'ato'ara'a.



'E fa'aara i te mūto'i 'oire
'ia 'ite noa atu 'outou i te 'ūrī rata 'ore



'Eiaha 'e fa'a'amu
'aore ra 'e fa'aru'e i te ma'a 'ia 'ore ho'i te reira 'ia ha'apu'e i te 'ūrī rata 'ore i ni'a iho i te porōmu. 'Ia 'ite-noa-hia atu i te mau 'ōfatiture, 'e topahia 'i te utu'a faito 1.



'A niuniu i te mūto'i 'oire
'ia ora noa atu tā 'outou 'animara.

Nā te mūto'i 'oire 'e fa'a'ohipa i te mau mana mūto'i a te tavana 'e nā rātou ato'a 'e ara i te fa'atupu-maitā'i-ra'a i te ture.

Te mau fatu 'ānimara, te mau 'ūrī iho a ra, tei tapa'ohia 'ei fatu tei 'ore 'e ha'apa'o nei i te mau fa'auera'a, 'e fa'auto'ahia rātou.

Les bons réflexes de tout citoyen de Pirae

Il est demandé aux administrés de respecter la réglementation en vigueur pour garantir la tranquillité de tous.



Signaler
la présence de chiens errants auprès des agents de Police Municipale



Ne pas nourrir
ou jeter de la nourriture susceptible d'attirer les chiens errants sur la voie publique. Les infractions constatées pourront donner lieu à des amendes de premières classes.



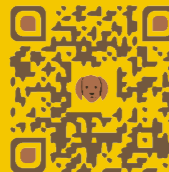
Contacter
la Police Municipale en cas de fuite de votre animal. Tél. 40 50 81 30

La police municipale de Pirae est chargée de faire appliquer les pouvoirs de police du Maire et de veiller à la mise en application de la réglementation générale.

Les propriétaires d'animaux et particulièrement de chiens, identifiés comme non vigilants en matière de responsabilité en tant que tel ; seront sanctionnables en cas de non-respect de la réglementation en vigueur.



Retrouvez le détail des informations relatives à la réglementation des chiens à Pirae en téléchargeant ce QR CODE



Ville de Pirae

Police Municipale : 40 50 81 30
Police Nationale (DSP) : 17 ou 40 47 01 47

Mairie de Pirae
contact@pirae.pf • www.pirae.pf • 40 50 80 80 • f Ville de Pirae



J'ai un chien, quelles sont mes obligations ?

- 1 Je l'identifie**
puce ou tatouage
- 2 Je le vaccine**
contre la rage
- 3 Je le stérilise**
- 4 Je le tiens en laisse**
dans les lieux publics pour garantir la tranquillité des sites et la protection des usagers

Conditions particulières applicables aux propriétaires des chiens dangereux

En complément de la liste ci-dessus, le propriétaire d'un chien dit d'attaque, de garde ou de défense (catégories 1 ou 2) doit être obligatoirement muni d'un permis de détention délivré par le maire.

Permis de détention : étapes administratives

La demande de permis de détention devra être déposée auprès de la Police municipale pour traitement.

- 1 Catégoriser son chien**
pour identifier son niveau de dangerosité
- 2 Réunir les pièces**
pour la demande de permis de détention :
 - Carte d'identification du chien
 - Attestation de vaccination antirabique en cours de validité
 - Assurance de responsabilité civile pour les dommages causés au tiers par l'animal
 - Attestation de stérilisation pour les chiens de catégorie 1 délivrée
 - Conclusions de l'évaluation comportementale
 - Attestation d'aptitude du propriétaire délivrée par un organisme de formation agréé.



La responsabilité du propriétaire

Tout accident provoqué par un chien divagant et non tenu en laisse engage la responsabilité exclusive de son propriétaire. Il appartient donc aux propriétaires ou gardiens d'animaux de veiller à ce qu'ils soient bien gardés dans sa propriété.

Le Maire peut ordonner le placement des chiens en divagation sur son territoire.

Le propriétaire, considéré comme responsable de son animal, devra en conséquence s'acquitter des frais de capture et de placement de l'animal* s'il est pris en charge par la Police.

Tout propriétaire ou détenteur d'un chien de catégories 1 ou 2 ne respectant pas ces obligations, se voit exposé à une amende de 1 789 000 XPF et une peine d'emprisonnement allant jusqu'à 6 mois.

En cas d'agression par un chien catégorisé, le code pénal prévoit une aggravation des peines encourues allant de 3 à 5 ans d'emprisonnement et une amende entre 5 et 9 millions de francs.



La responsabilité de la commune

Le maire de la commune, par les pouvoirs de Police qui lui sont conférés au titre du Code Général des Collectivités Territoriales (CGCT) applicable aux communes de Polynésie Française, est garant de la sécurité et de la salubrité publique.

En 2020 la commune s'est engagée sur des mesures concrètes et pratiques en matière de gestion des chiens errants, divagants et dangereux sur son territoire. Ainsi, l'évolution de sa réglementation lui permet de contraindre les propriétaires de chiens à respecter leurs obligations.

*Selon les forfaits définis au titre de la délibération n°31/2020 du 30 juillet 2020 instituant une tarification pour les frais de capture, de garde et d'euthanasie des animaux divagants ou errants identifiés.



'E 'ūrī tā'u, 'e aha ta'u mau fa'ahepora'a ?

- 1 'E tapa'o vau 'ia na**
tāreta 'aore tātau
- 2 E pātia vau ia na 'ia**
ore 'ia ro'ohia i te ma'i
- 3 'E ha'apā vau 'ia na**
- 4 'E tāpe'a maite vau 'ia na**
i te mau vahi ta'ata 'ia vai noa te hau i ni'a i te mau vahi 'e nō te pārorura'a i te mau ta'ata

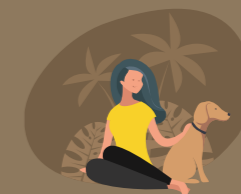
Te mau fa'auera'a ta'a 'ē tei fa'ahepohia i te mau fatu 'ūrī 'ino

Ta'a 'ē noa atu a te tapura tei fa'ahitihia ra i ni'a, 'ia rave te fatu 'ūrī pani'a, tia'i fare aore ra ti'a paruru (faito 1 'e 2) i te hō'ē parau fatura'a tei horo'ahia 'e te tavana 'oire.

Parau fatura'a : Te terera'a

'E fa'atae teie anira'a i te piha tōro'a a te mūto'i 'oire

- 1 Tapa'ora'a i te 'ūrī**
nō te faitora'a i te huru o te 'ūrī
- 2 Hōpoira'a i te mau parau ato'a**
nō te titaura'a i te parau fatura'a :
 - Tāreta fa'a'itera'a o te 'ūrī
 - Parau ha'apāpūra'a ārai a te 'ūrī i te ma'i taehae
 - parau pārorura'a ta'ata nō te mau 'ati ta'ata tei fa'atupuhia 'e te 'ūrī
 - Parau ha'apāpūra'a ha'apa a te mau 'ūrī faito 1
 - Parau fa'aotira'a i te faito huru o te 'ūrī
 - Parau ha'apāpūra'a o te ta'ata fatu tei fa'aahia 'e te hō'ē pū fa'aineinera'a.



Te ti'ara'a ti'a'au a te ta'ata fatu

Te mau 'ati tei fa'atupuhia 'e te hō'ē 'ūrī rata 'ore 'e tei 'ore i ta'amuhia, nā te ta'ata fatu te reira 'e amo. Nō te reira, 'ia ha'apa'o maita'i te ta'ata fatu 'i tā na 'ūrī i roto i te 'āua.

E ti'a mana tō te tavana nō te haru 'i te hō'ē 'ūrī rata 'ore 'i roto i te 'oire.

Nā te ta'ata fatu, 'o 'o ia tei amo i te mau hōpoi'a a to na 'ānimara, 'e 'aufau i te mau ha'amau'ara'a harura'a a te 'ānimara, mai te peu ua amohia 'e te mūto'i 'oire (ia au te mau ha'amau'ara'a tei fa'aotihia 'i roto i te parau fa'aotira'a n°31/2020 o te 30 nō tiurai 2020 tei ha'amau i te mau tarifa ha'amau'ara'a nō te harura'a 'ūrī , tia'ira'a 'e nō te ha'apohera'a i te mau 'ānimara rata 'ore)

'Ia 'ore te mau ta'ata fatu 'ūrī faito 1 'e 2 'e fa'atura i teie mau fa'auera'a, 'e fa'au'ahia rātou 'i te moni utu'a 1 F 'e ti'a atu 'e 789 000 F 'e tae noa atu i te tape'ara'a fare 'āuri i te hō'ē area taime 'e 6 ava'e.

'ia ati noa atu te ta'ata 'i te hō'ē 'ūrī faitohia, ua tapura te puta pu'e ture utu'a i te mau utu'a tei ti'a i te hō'ē area taime mau fare 'auri, 3 'a 5 matahiti 'e te 'aufaura'a i te hō'ē tino moni i roto i te hō'ē area 5 'e 9 mirioni farāne.



Te ti'ara'a ti'a'au a te 'oire

I ni'a iho tō na ti'ara'a mana mūto'i tei fa'aotihia i roto i te papa ture arata'i i te mau 'oire i Porinetia farani, 'e ti'ara'a pāroruru 'e te ha'apa'o-maite-ra'a i te orara'a huira'atira.

I te matahiti 2020, ua ti'a te 'oire i ni'a iho i te mau rave'a pāpū nō te tia'aura'a i te mau 'ūrī rata 'ore, 'ōviri 'e vai ra i roto i tō na 'oire. Nō te reira, 'e riro teie ture tei nu'u maru noa ra 'ei fa'ahepora'a i te mau ta'ata fatu 'ūrī i te fa'atura i teie mau titaura'a.